



MOODUL 11: HAAVATAVUS JA KULTUURILISED ERIPÄRAD

M▲PChipp

SUPPORTED BY THE RIGHTS, EQUALITY
AND CITIZENSHIP (REC) PROGRAMME
OF THE EUROPEAN UNION



HAAVATAVUS

Millal on laps haavatav?

KULTUURILISED ERIPÄRAD

Milliste erinevatest kultuuridest
tulenevate eripäradega peame arvestama?

HAAVATAVUS JA KULTUURILISED ERIPÄRAD

- ▶ Kultuuri ja haavatavuse definitsioonid
- ▶ Võimalikud omavahelised seosed
- ▶ Lapse haavatavuse astmed
- ▶ Haavatavuse levinumad vormid ja faktorid
 - erivajadus
 - perest eraldatud lapsed
 - asüülitaotlejad, migrandid, saatjata alaealised
 - Etnilised, religioossed vähemused

KUIDAS DEFINEERIDA KULTUURI?

UNESCO: „kultuur on kogum, mis sisaldab teadmist, uskumusi, kunsti, moraali, seadusi, tavasid ning teisi võimeid ja kombeid, mis on omandatud ühiskonna liikmete poolt“

MIS ON HAAVATAVUS?

▶ „negatiivse tagajärje“ suur tõenäosus

- ühiskonnas aktsepteeritud heaolu taseme halvenemine
- riski/heitlike sündmuste tagajärg
- kohaste riski haldamise instrumentide/vahendite puudulikkus.

▶ Mitmemõõtmelisuse mõju, nt vaesuses elavad inimesed peavad tihti puutuma kokku:

- diskrimineerimisega,
- sotsiaalse tõrjutusega,
- ebapiisava juurdepääsuga haridusele,
- ebapiisava juurdepääsuga tervishoiule,
- ebapiisava juurdepääsuga kultuuri ja sporditegevustele.

Maailma Panga sotsiaalkaitse raamistik sotsiaalse riski juhtumite haldamiseks

MIS ON HAAVATAVUS?

► Suunatud vägivald ja vaenulikkus, mida tekitab puue

- kriminaalsed ja mitte kriminaalsed teod
- takistused puuetega inimeste õiguste realiseerimiseks ÜRO puuetega inimeste õiguste konventsioonis

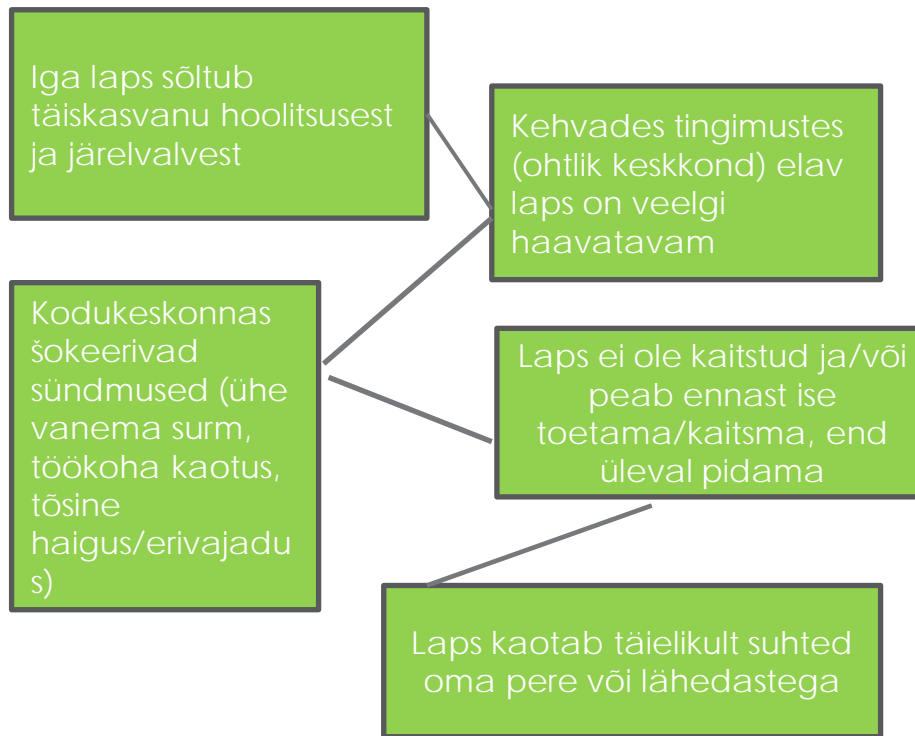
Euroopa Liidu Põhiõiguste Amet(FRA)

► Haavatavas olukorras lapsed on vägivalla ohvrid, sest

- nad ei saa ise ennast kaitsta
- nad ei ole „nähtavad“ või lihtsasti tuvastatavad erialaspetsialistide ja institutsioonide poolt
- neid ei peeta lahutamatu ühiskonna osana

Maailma Panga sotsiaalkaitse raamistik sotsiaalse riski juhtumite haldamiseks

LAPSE HAAVATAVUSE SPIRAAL (ASTMED)



Iga uus šokk viib uue haavatavuse tasemeni, ning iga järgmine tase soodustab uusi riske. Tõenäosus, et laps kogem negatiivset tulemust suureneb iga šokiga.

Skeemi all on perest eraldatud lapsed või lapsed väga tõsiste väärkohtlemistega.

HAAVATAVUSE FAKTORID

Sotsiaalsed

Füüsilised

Majandusli
kud

Keskkondlikud

Poliitilised

Kultuurilised

HAAVATAVUSE ÜLDLEVINUD VORMID

erivajadus, migrantlapsed, etnilised vähemused, perest eraldatud lapsed

alaealised õigusrikkujad, sõjakonfliktist mõjutatud lapsed

Looduskatastroofi mõjul kannatanud lapsed, vanus, sugu, vaesus, seksuaalne orientatsioon

orvud, maha jäetud lapsed, vägivaldses, väärkohtlemas keskkonnas elavad lapsed

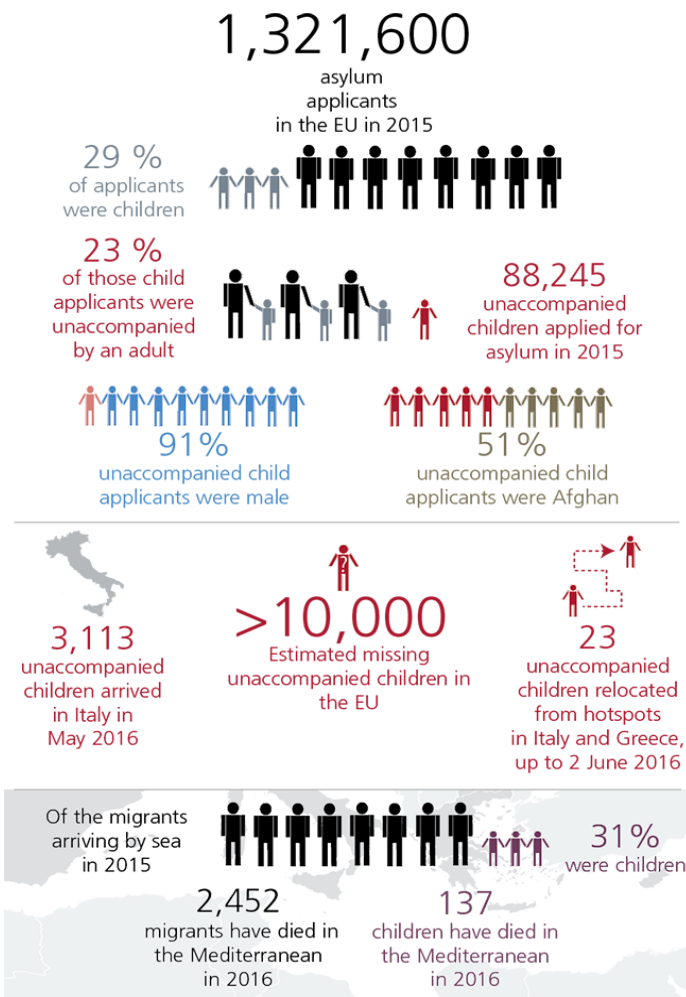
MIGRANT-LAPSED: SEISAVAD SILMITSI KAHTLUSE JA EBAUSUGA

M▲PChipp

M11: HAAVATAVUS JA KULTUURILISED ERIPÄRAD
Introductory Presentation

11

MIGRANTLASTE OLUKORD



Lapspõgenikud, ümberasustatud erivajadustega lapsed:

- ▶ peidetud, väärkoheldud ja sotsiaalselt tõrjutud
- ▶ tihti isoleeritud
- ▶ negatiivne suhtumine võib eskaleeruda kriisiolukordades

HOUSE OF LORDS, European Union Committee (2016):
Children in crisis: unaccompanied migrant children in the EU

MIGRANT-LASTE OLUKORD (JÄTKUB)

- ▶ Ülerahvastatud vastuvõtu keskused, ebapiisav valgustus, hügieen, magamisasemed
 - Seksuaalse- ja soopõhise väärkohetlemise risk
- ▶ Tõsine disrimineerimine elukohas, hariduses, tervishoius, sotsiaalhoolekandes
 - Mittekodanike diskrimineeriv seadusandlus
 - Programmis ja poliitikad ei ole suunatud erivajadustega/väärkoheldud inimeste elu parandamiseks
 - Puudub ligipääs põhilistele teenustele, või ligipääs teenustele, mis ei vasta rahvusvahelistele standarditele
 - Ligipääs tagatistele on võimatu migratsiooni staatuse tõttu
- ▶ Ksenofoobia, rassism ja diskrimineerivad praktikad
 - Migrantide tsiviil, kultuuri, majanduslike, poliitiliste ja sotsiaalsete õiguse mõjutamine
 - Kaalul on võrdsuse ja mittediskrimineerimise põhimõtted

*International Convention on the Protection of the Rights of All
Migrant Workers and Members of their Families*

ETNILISED VÄHEMUSED: DISKRIMINEERIMINE JA SEGREGATSIOON

M▲PChipp

M11: HAAVATAVUS JA KULTUURILISED ERIPÄRAD
Introductory Presentation

14

ROMADE KOGUKONNA OLUKORD

- ▶ Euroopa suurim etniliste vähemuste kogukond.
 - Euroopas 10-12 miljonit, pea 6 miljonit Euroopa Liidus
 - Murekoht: stereotüüpide ja sotsiaalse tõrjutuse ohvrid
- ▶ Ida-Euroopa: kõige haavatavam grupp
 - Majanduslik haavatavus, 71% või enam Romadest elavad sügavas vaesuses
 - Puudulik haridus: põhikooli lõpetajate madal arv (29 %)
 - Suur töötuse määr: vähem kui pool Roma meestest ja veerand või vähem kõigist Roma naistest leiavad töökoha
- ▶ Euroopa Romade Õiguste Keskus: rakenduslikud probleemid EL's
 - Romade Integratsiooni Strateegiate Raamistik (Framework for National Roma Integration Strategies)
 - Valdav diskrimineerimine ja segregatsioon
 - Inimõiguste rikkumine

European Commission: Tackling discrimination
The European Roma Rights Centre
The World Bank/Roma

PROFESSIONAALSE UUDISHIMU KONTSEPTSIOON

M▲PChipp

M11: HAAVATAVUS JA KULTUURILISED ERIPÄRAD
Introductory Presentation

16

PROFESSIONAALNE UUDISHIMU- alternatiiv “kultuuriliste pädevuste” kontseptsioonile

“kultuuriliste pädevuste” kontseptsioon?

- ▶ **piiratud kultuuriliste mitmekesisused:** ei ole võimalik omada taustateadmisi kõikidest kultuurilistest ja ajaloolistest taustadest/erisustest, millega võidakse kokku puutuda
- ▶ **jagatud kultuuripärandi uskumustest a väärtustest lähtumine:** igal isikul on oma kultuuriline eneseteadvus, paigutades nad konkreetsesse gruppi on stereotüüpidest lähtumine
- ▶ **Tekitab ebapiisavuse ja kahetsuse tunned:** isikute taustad on niivõrd laiahaardelised, et spetsialistid seisavad tihti silmitsi teadmatusega

“Professionaalse uudishimu” kontseptsioon!

“PROFESSIONAALSE UUDISHIMU” KONTSEPTSIOON

- ▶ küsige küsimusi ning süvenege vestlusesse
- ▶ looge keskkond, kus kõik perekonnaliikmed tunneksid end turvaliselt ning enesekindlalt (julgeksid enda arvamust avaldada)
- ▶ kultuuriline ja etniline taust on vaid üks viis õige lähenemise leidmisel; kaardistage ka teised võimalikud lähenemised

PROFESSIONAALNE UUDISHIMU – ÕPPIMISE EESMÄRGID

- ▶ **“tean iseennast”**: teadvustage enda hoiakuid, eelarvamusi, uskumusi
- ▶ **töökultuur, mitte kultuurid**: peegeldamine, vahekokkuvõtete tegemine, kollektivism, kultuuri mõistmine; dünaamilise, ajaloolise, individuaalse kultuuri kontseptsioon
- ▶ **kultuur ja interaktsioon**: teadlikkus kliendi tajumise ja erinevate tõlgenduste osas, perspektiivide kultuuridevaheline muutus, avatus kultuuriliste eelarvamuste ümberlökkamiseks
- ▶ **teadlikkus võimusuhetest**: teadlikkus institutsionaalse, sotsiaalse, poliitilise, struktuurse jms võimusuhte osas; (“sildistamine”: isikute jaotamine: ‘meie’ ja ‘nemad’; vähemuste tõrjumine või usaldusringi kuuluvate isikute/perekondade eelistamine
- ▶ **kultuur kui vaid üks aspekt**: üks aspekt, mille kaudu läheneda lastele ja peredele

PROFESSIONAALNE UUDISHIMU- õppimise eesmärgid

- ▶ **pädevus ebapädevusega toime tulema:** kuulata, püüda mõista teise isiku seisukohta; kujutada ette, mis aspektid tekitavad kliendile muret ning jõuda nendeni vestluses; kaardistatud aspektide lahkamine ja lahti mõtestamine ning seeläbi usaldusliku suhte loomine, mis aja jooksul soodustab teie kui professionaali suutlikkust ja võimekust
- ▶ **ebakindluse ja ebaselguse aktsepteerimine:** asjaolud on tihti ebaselged; olge valmis jätma olukord lahenduseta; kultuuriliste mitmekesisuste aktsepteerimine, kuid enda professionaalsete ja etniliste väärtuste säilitamine
- ▶ **loominguline pragmatism:** praktiline fantaasia ja oskused haakumaks ühisprotsessidesse, saavutamaks ühiseid eesmärke
- ▶ **konfliktidega toime tulemine ning dialoogi saavutamine:** lugupidav ja asjakohane küsitlemine, ületamata kultuurilise tolerantsuse piire (eetika diskursus)

KAASUSED

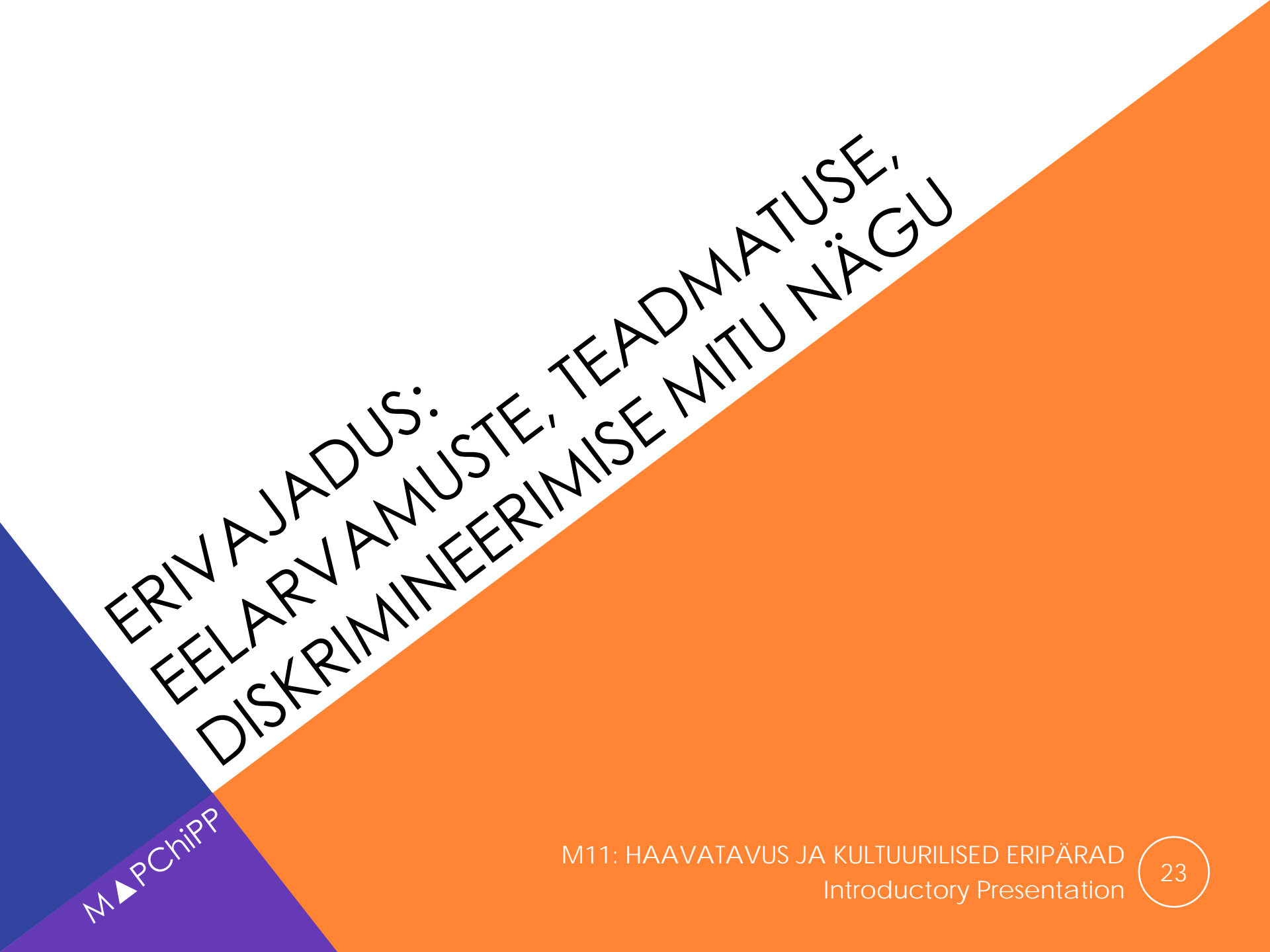
M▲PChipp

M11: HAAVATAVUS JA KULTUURILISED ERIPÄRAD
Introductory Presentation

KAASUSED

Erakordselt andekas Romade (või migrant) laps elab vaeses, väikeses kogukonnas. Üks MTÜ toetab tema õpinguid suurlinna eliitkoolis, võimaldades talle teistega võrdseid võimalusi. Laps kolib kooli ühiselamusse, kuid külastab regulaarselt oma kodu. Lapsevanemad muretsevad, et kodust eemalolek muudab last selliselt, et ta vaatab neile "ülevalt alla" väldib suhteid perekonnaga, on tõrjutud ja diskrimineeritud. Koolis selgub, et poiss on õppes teistest märgatavalt maas ning puudulike sotsiaalsete oskustega. See tekitab frustratsiooni kõigis. Laps eelistab minna koju, kuid kodu lähedal ei ole ühtegi head kooli ning vähemusrahvad kogevad tihti diskrimineerimist.

14. aastase tüdruku vanemad otsustasid tüdrukud haridustee üle last kaasamata. Väikese puudega tüdruk on väga andekas käsitöös. Talle meeldib kudumine, õmblemine, keraamiliste esemete voolimine. Kuigi ta ise sooviks valida oma erialaks käsitöö, on ta sunnitud tegelema müügitööga. Laps ei saa enam koolis keskenduda, mistõttu ei ole õpetajad ega ka vanemad tema õppetulemustega rahul. Mitte keegi ei küsi lapse arvamust. Kas antud juhtumi näol on tegemist väärkohtlemise vormiga?



ERIVAJADUS: EELARVAMUSTE, TEADMATUSE, DISKRIMINEERIMISE MITU NÄGU

MÕNED FAKTID ERIVAJADUSTEGA LASTE KOHTA

- ▶ piiratud olemasolevad andmed, eksisteerivad vaid väikese valimiga tõendus põhised uuringud
- ▶ vaesus ja erivajadus taastoodavad teineteist
- ▶ puudub ligipääs põhilistele teenustele (sh haridus, tervishoid, sotsiaalhoolekanne)
- ▶ institutsioonid, hooldekodud, asenduskodud
- ▶ Eriline haavatavus vägivalla, väärkohtlemise ja kuritarvitamise osas
- ▶ häbimärk, eelarvamused, ignorantsus ning koolituste ja teadlikkuse puudulikkus

Unicef (2013): Children and Young People with Disabilities Fact Sheet

VÄGIVALD ERIVAJADUSTEGA LASTE SUHTES

- ▶ LÕK: meetmed, mis kaitsevad kõiki lapsi vägivalda eest, sh erivajadustega lapsi.
- ▶ PIÕK: erimeetmete kehtestamine tagamaks erivajadustega laste kaitset



Faktid pea kõikidest riikidest näitavad erivajadustega laste suhtes toime pandud vägivalda ebaproportsionaalset suhet

- ▶ Vägi vald on igal pool: perekonnas, koolis, kogukonnas, õigussüsteemis, töökohas ja asendushooldusel
- ▶ Järjekindlad teaduspõhised tõendid: erivajadustega lastel on 3-4 korda suurem tõenäosus langeda füüsilise või seksuaalse väärkohtlemise ohvriks
- ▶ Vaesus või piiratud/olematu ligipääs ravikindlustusele/sotsiaalteenustele: erivajadustega lapse sünd võib põhjustada stressi tekkimist perekonnas, lapse tõrjumist ja vägivalda
- ▶ Häbimärgistamine ja hirm põhjustavad teiste lastega kontakti loomisest keeldumist, kogukonnast eraldumist
- ▶ Hoolekande süsteemid ning aruandluse mehhanismid ei taga erivajadustega laste vajadustele vastavate teenuste olemasolu

Erivajadustega laste suhtes toime pandud vägi vald

ERIVAJADUSTEGA LASTE KAASAMINE NEID PUUDUTAVATESSE OTSUSTESSE

Oluline on:

- ▶ tuvastada faktorid, mis takistavad erivajadustega laste osalemist ja kaasamist
- ▶ mõtestada lahti miks on erivajadustega laste osalemine oluline
- ▶ anda/töötada välja praktilisi juhiseid kuidas jõuda/kaasata erivajadustega lapsi efektiivselt ja süstemaatiliselt
- ▶ luua/kasutada hindamisvahendeid/meetodeid erivajadustega laste kaasamise efektiivsuse mõõtmiseks

NIPID ERIVAJADUSTEGA LASTE KAASAMISEKS

Lastel on õigus rääkida kaasa neid mõjutavates otsustes. Erivajadustega lapsi tuleb kaasata neid puudutavate riiklike poliitikate ja programmide väljatöötamisse. Kuid erivajaduste liigid eeldavad erisuguseid lähenemisi.

Nägemispuue:

Küsige lastelt, mis aitaks ja toetaks neil osaleda. Kas nad eelistaksid teksti Braille kirjas? Ettelugemist?

- ▶ Grupiaruteludes paluge kõigil end tutvustada
- ▶ Laste kõnetamisel kasutage laste nimesid, et kõik lapsed saaksid aru millal nendega räägitakse
- ▶ Grupiaruteludes paluge vaegnägijatel lastel öelda oma nimi (parem signal kui käe tõstmine) kui nad soovivad rääkida

NIPID ERIVAJADUSTEGA LASTE KAASAMISEKS

Kuulmispuue:

- ▶ Kasutage lastele sobivaid suhtlemisviise (kuulmisabi, viipekeel, suultlugemine, kombineeritud meetodid)
- ▶ Lehitage või puudutage kergelt lapse õlga tähelepanu saamiseks enne rääkimist
- ▶ Suultlugemise meetodil lapsega suhtlemise eel:
 - ▶ Vaadake lapsele otsa, ärge katke oma suud
 - ▶ Rääkige aeglaselt ja selgelt, kuid samas normaalselt

NIPID ERIVAJADUSTEGA LASTE KAASAMISEKS

Kõne/suhtlemispuue:

- ▶ Olge kannatlik
- ▶ Kuulake last, vältige vahelesegamist
- ▶ Kui te ei saa tekstist aru, paluge lapsel end korrata
- ▶ Kaaluge ka teisi suhtlemisvõimalusi (nt arvuti kaudu)
- ▶ Laps võib soovida suhtlemisel tugiisiku abi

Füüsiline/liikumispuue:

- ▶ Kindlustage, et kasutusel olev ruum on kohane ning ligipääsetav
- ▶ Valige lapse võimetele kohased tegevused
- ▶ Olge paindlik tegevuste muutmisel/kohandamisel
- ▶ Ärge istuge ega toetuge last abistavatel vahenditel
- ▶ Lapsega suhtlemisel olge lapse silmadega samal kõrgusel

NIPID ERIVAJADUSTEGA LASTE KAASAMISEKS

Hüperkineetiline erivajadus:

Kuna hüperkineetiline häire põhjustab lapsel ootamatuid liigutusi, on oluline:

- ▶ Rääkida lapsega
- ▶ Pöörata tähelepanu lapsele, mitte aga nende ootamatutele liigutustele
- ▶ Järgkata normaalset vestlust ka siis, kui laps teeb ootamatuid liigutusi

Psühhosotsiaalne erivajadus:

- ▶ Kohelge last austuse ja väarikusega
- ▶ Olge paindlikud ning laste lapsel endal teha valikuid. Laps võib muutuda närviliseks tundes, et tal puudub kontroll
- ▶ Hoidke rahulikku diskussiooni
- ▶ Rääkige normaalse hääletooniga

NIPID ERIVAJADUSTEGA LASTE KAASAMISEKS

Intellektuaalne puue:

Lastel võtab rohkem aega infost arusaamine, meeldejätmise, eneseväljendamine:

- ▶ Kasutage lihtsaid sõnu/tehke öeldust kokkuvõtteid
- ▶ Vajadusel korrake öeldut, sõnastage ümber
- ▶ Kasutage lapse eelistatud suhtlemismeetodeid (käsitöö, muusika, kunst jt)

Autism:

- ▶ Võib tekkida raskusi teistega suhtlemisel, on oluline tunnustada last suhtlemisel
- ▶ Võib esineda kõnehäireid, kaaluda tuleb erinevaid suhtlemisviise
- ▶ Julgustage neid erinevateks tegevusteks, kuid peatuge kui nad soovivad
- ▶ Looge neile suhtlemiseks sobiv keskkond

SÕNAD & VÄLJENDID MIDA TULEB KASUTADA ERIVAJADUSTEGA LASTEGA RÄÄKIMISEL/KIRJUTAMISEL

Väga tihti inimesed ei tea kuidas rääkida erivajadustega lastega.

On oluline austada ning arvestada erivajadustega lastega. Suhtlemisel või küsimuse esitamisel tuleb suhelda otse lapsega, mitte aga lapse hooldajaga.

Sobilikud Sõnad ja Väljendid:

- Erivajadusega/puudega laps (lisada ka puude nimi)
- Näiteks: nägemispuudega laps

Sobimatud ja Kohatud Väljendid

- Haige, deformeeritud, hälve, ebanormaalne jt
- Vältige järgmist sõnastust "kannatab ...haiguse all"
- Normaalne, terve (erivajaduse vastand)

PLAN International (1 Dec 2016): Guidelines for Consulting with Children & Young People with Disabilities

OSALUST TOETAVA KESKKONNA LOOMINE

- ▶ Kontrollige, et keskkond toetaks kõigi isikute võrdsed osalemist (sh ligipääsetavus, spetsiaalsed tualettruumid jt)
- ▶ Lähtuge lapse individuaalsetest vajadustest. Küsige lapselt, mis on tema jaoks kõige mugavam viis.
- ▶ Vältige erivajadusega lapse kohest/ennatlikku abistamist, va kui nad seda vajavad või soovivad (küsidavad ise abi)
- ▶ Olge avatud kiireteks muutusteks

Mieke Schuurman, Eurochild (2014): children's participation in public decision-making

PEAMISED REEGLID LASTEGA TÖÖTAVATELE TÄISKASVANUTELE

- ▶ Veenduge, et lapsed teaksid kes te olete
- ▶ Selgitage lastele miks on oluline avaldada oma arvamust
- ▶ Vältige tehnilist sõnavara ja slängi
- ▶ Kaasatud täiskasvanud peavad olema ausad
- ▶ Vältige lastesse kui nõrgemal positsioonil olevatesse suhtumist
- ▶ Vältige olukordi, mis võivad tekitada stereotüüpe
- ▶ Kontrollige lapse poolt öeldu tõesust

Mieke Schuurman, Eurochild (2014): children's participation in public decision-making

PEAMISED REEGLID LASTEGA TÖÖTAVATELE TÄISKASVANUTELE (JÄTKUB)

- ▶ Lastel on õigus mitte väljendada oma arvamust ja vaikida
- ▶ Selgitage, et ei ole olemas õigeid ja valesid vastuseid
- ▶ Kindlustage, et lastel oleks piisavalt aega mõtlemiseks ja vastamiseks
- ▶ Hinnake kõrgelt laste arvamust ning austage neid
- ▶ Püüdke neid mõista/asetage end laste positsioonile

Mieke Schuurman, Eurochild (2014): children's participation in public decision-making

LAPSED INSTITUTIONAALSES HOOLDUSES: KAHJUSTAB LASTE ARENGUT

MILLISEL VIISIL ON INSTITUTSIOONID KAHJULIKUD?

- ▶ Laste õigus perekonnale on piiratud/puudulik
- ▶ Riigid ei täida oma kohustust perekondade toetamisel
- ▶ Laste füüsiline, emotsionaalne ja kognitiivne areng saab institutsioonides kahjustada
- ▶ Emotsionaalne toetus: hädavajalik aju arenguks (ka väike beebi vajav lähedast armastavat hoolitsust)
- ▶ Struktuursed ja funktsionaalsed muutused institutsioonides kasvavatel lastel, tunnusjooned: kehvad kognitiivsed sooritused, keskmisest madalam IQs ning kehvad õppetulemused koolis
- ▶ Vaimse tervise probleemide risk, haavatavad väärkohtlemise ja ärakasutamise osas
- ▶ Inimkaubanduse, ärakasutamise ohvid, töötus, kodutus ning depressioon institutsioonist lahkumisel
- ▶ Pikaajaline mõju täiskasvanueas: üksikvanemlus ning omakorda nende enda laste sattumine institutsioonidesse
- ▶ Diskrimineerimine
- ▶ Enam viibivad Euroopa institutsioonides Roomade lapsed ja erivajadustega lapsed

REFERENCES

- UNESCO <http://www.unesco.org/new/en/social-and-human-sciences/themes/international-migration/glossary/cultural-diversity/>
- Anne Kielland, The World Banks' OVC Thematic Group (2004): Orphans and Vulnerable Children <http://textlab.io/doc/9798240/orphans-and-vulnerable-children>
- Convention on the Rights of the Child http://www.unicef.org/crc/files/Rights_overview.pdf
- Convention on the Rights of Persons with Disabilities <http://www.un.org/disabilities/convention/conventionfull.shtml>
- FRA European Union Agency for Fundamental Rights: (2015) Violence against children with disabilities http://fra.europa.eu/sites/default/files/fra_uploads/fra-2015-violence-against-children-with-disabilities_en.pdf
- (Easy read summary: http://fra.europa.eu/sites/default/files/fra_uploads/fra-2015-easy_read_children_disability_report_0.pdf)
- Adam Unwin and John Yandell (2016): Rethinking Education: Whose Knowledge Is It Anyway?
- Urban, Vandenbroeck, Van Laere, Lazzari, & Peeters (2012): Towards Competent Systems in Early Childhood Education and Care. Implications for Policy and Practice. European Journal of Education
- Unicef (2013): *Children and Young People with Disabilities Fact Sheet*
- Opening Doors Campaign run by Eurochild <http://www.openingdoors.eu/>
- HOUSE OF LORDS, European Union Committee (2016): Children in crisis: unaccompanied migrant children in the EU <http://www.publications.parliament.uk/pa/ld201617/ldselect/ldeucom/34/34.pdf>
- International Convention on the Protection of the Rights of All Migrant Workers and Members of their Families: <http://www.ohchr.org/EN/ProfessionalInterest/Pages/CMW.aspx>
- European Commission: Tackling discrimination/ EU and Roma http://ec.europa.eu/justice/discrimination/roma/index_en.htm
- The European Roma Rights Centre (2016): <http://www.errc.org/cms/upload/file/2015-eu-roma-framework-written-comments-19-february-2016.pdf>
- The World Bank/Roma <http://www.worldbank.org/en/region/eca/brief/roma>
- Kelly, L. & Meysen, T. (2016). *Transnational Foundations for Ethical Practice in Interventions Against Violence Against Women and Child Abuse*. London/Heidelberg : <https://www.dijuf.de/ceinav-en.html>
- Jagusch, B., Sievers, B. & Teupe, U. (2012). *Migrationssensibler Kinderschutz. Ein Werkbuch*. Frankfurt: IGfH-Eigenverlag
- France, M.H., Rodriguez, M.C. & Hett, G.G. (2013). *Diversity, Culture and Counselling. A Canadian Perspective*. Edmonton: Brush Education
- UNICEF (2013): Take us seriously: engaging children with disabilities in decisions affecting their lives
- Mieke Schuurman, Eurochild (2014): children's participation in public decision-making http://www.eurochild.org/fileadmin/public/05_Library/Thematic_priorities/05_Child_Participation/Eurochild/OEJAJ_VADEMECUM.pdf
- PLAN International (1 Dec 2016): Guidelines for Consulting with Children & Young People with Disabilities <https://disabilitycentre.lshtm.ac.uk/files/2014/07/38106-BO.pdf>

COLOPHON

- ▶ The training material at hand was developed as part of the project **Multi-disciplinary Assessment and Participation in Child Protection Proceedings: training program with modules and toolbox, international network (MAPChiPP)**.
- ▶ This collaborative project was **supported by the Rights, Equality and Citizenship (REC) Programme of the European Union** and conducted by the German Institute for Youth Human Services and Family Law (Germany), Family Child and Youth Association (Hungary), the Estonian Union for Child Welfare (Estonia), the Netherlands Youth Institute (Netherlands) and Child and Family Training (UK).
- ▶ **Module 11: Vulnerability and Culture was developed in main responsibility of the Family Child and Youth** by Dr. Maria Herczog and Anikó Gyárfás.
- ▶ We would like to thank Dr. Thomas Meysen, Henriette Katzenstein and Dr. Felix Dinger for their substantial support in preparing and revising the present material.
- ▶ **© 2017 MAPChiPP project consortium All rights reserved**